

«Поиски церкви»

Проблеме поиска изображения Усть - Сосновского храма, мы уделяли много внимания. Но наши попытки были тщетны. Один из снимков тридцатых годов XX века, был сделан со стороны церкви, и зафиксировали центральную площадь села с другой стороны.

Летом 2003 г. из г. Кемерово нам передал фотографию храма Недашковский Анатолий, бывший житель села, сын Недашковской Евдокии Васильевны. Он утверждал, что на снимке - именно наша церковь. Однако, по всем показателям, их мнение мы посчитали ошибочным. Во-первых, и это самое главное, наша церковь была деревянной. А на снимке изображен целый комплекс каменных церковных зданий. Нас опять постигла неудача

Еще раньше проблемой внешнего вида церкви занялся бывший ученик нашей школы, а ныне - учитель Верх - Падунской - Александр Иванович Присягин. Он сделал рисунок храма со слов отца - Присягина И. С. Ивану Семеновичу родился в 1921 году, а когда церковь сгорела, ему было уже 15 лет. Однако, по признанию Александра Ивановича, ему не совсем удался рисунок, и отец не очень с ним соглашался. Историей нашего храма занимался и руководитель музея пос. Верх - Падунский Беляев Александр Антонович. В 2007 г., с его помощью, мы соединили две части надгробной плиты с церковного кладбища. Второй фрагмент передала в музей Присягина Мария Михайловна.

Нам приходилось воссоздавать внешний вид церкви и окружающий её ландшафт по воспоминаниям. В этом нам помогли уроженцы села, которые не только помнили её, но и приходили в церковь на службу с родителями и бабушками: Яблокова Варвара Власимовна, Зарецкая Надежда Ивановна, Пермина (Пьянова) Вера Фёдоровна, Пьянов Михаил Фёдорович, Русакова (Карпова) Маргарита Ивановна. Записанные воспоминания хранятся в музее села. Когда только компьютеры входили в обиход, блестяще исполнил схему прихода церкви по материалам архива, ученик школы Юрин Руслан. К истории церкви, так или иначе, прикасались в своих исследованиях Анна Русакова и Пермина Анастасия. Приводим дословные воспоминания односельчан.

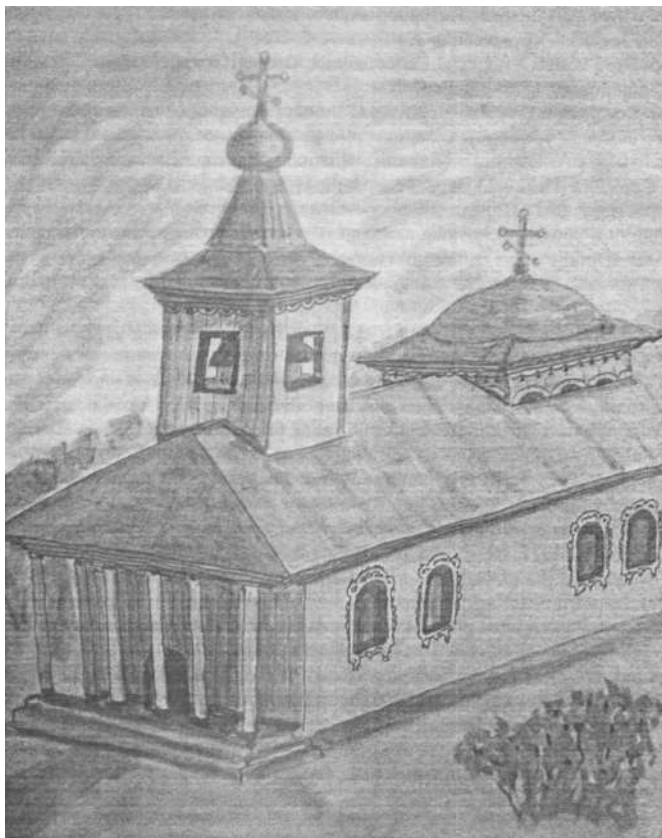
«... Церковь стояла в центре, на самой высокой точке села, на берегу реки Иня».
«...За церковью было кладбище, на котором хоронили святых людей - служителей церкви»
«Вокруг были посажены сосны, были могилы. Рядом, в стороне Ини были два дома, в которых жили все священнослужители церкви. С виду была деревянной. Центральный вход в храм был с севера-запада. Высота примерно с двухэтажный дом. Ограда была деревянной, весь штакетник был квадратный. Решетки на окнах были из металлических прутьев, примерно 10-12 мм диаметром. Ворота деревянные». «...Была хорошо огорожена. Снаружи была деревянная и покрашена. Ограда стояла на фундаменте, и была она железная, с узорами. Церковь была высокая, высокие ступеньки. На всех окнах были изнутри решетки, с узорами. Из священников помню отца Василия и батюшку Игната. Было много. Их всех не помню». «...Последнего священника, которого помню, звали Александр. Многие праздники отмечались в церкви. В нашу церковь приезжали люди, чтобы молиться. Когда её закрыли и отдали под народный дом, то говорят, что в церкви под куполом выступали артисты из цирка, акробаты, такая она была высокая...» «...После того, как из неё убрали все зерно, помещение внутри помыли, и хотели его просушить. Затопили принесенные печки-буржуйки, и оставили сторожа. Сторож ушел, а церковь тем временем загорелась изнутри. Пылала ярко. Сгорела как свеча».

Из всех существовавших церковных зданий в селе остался лишь дом бывших церковнослужителей. Дом построен в конце XIX века из красного леса. Сохранились глухие ставни без декоративного оформления, внутренняя планировка. Территория современного сельского



Вид с левого берега реки Иня.
На правобережье—современная ул. Красная и контур церкви. 01.05.1931 г.

центра расположена на месте церковного погоста. В 1980-е гг., когда тянули трассу водопровода, экскаватор выбрасывал на поверхность земли домовины, черепа, волосы, заплетенные в косу. Были случаи, когда во время половодья, талая вода выносила к устью Сосновки человеческие черепа и кости, что и наблюдали жители села. На месте бывшей церкви во второй половине XX века депортированными немцами было построено здание совхозной конторы.



Реконструкция внешнего вида Николаевской церкви (1843-1936).
Рисунок выполнен Присягиным Александром Ивановичем в 2007 г.

силуэт мужчины. Очертания церкви - самые общие, без детального изображения. Но все - же это больше, намного больше, чем ничего. По этой фотографии, Александр Иванович сделал некоторые правки первоначального рисунка. И Усть - Сосновский Николаевский храм открыл свой Лик.

не XX века депортированными немцами было построено здание совхозной конторы.
Так, с участием четырех поколений, помощью жителей других селений, мы восстановили историю приблизительный внешний вид Усть Сосновского Николаевского храма. Но поиски изображения продолжались. Мы говорили о том, что Церковь сильно обиделась на сосновцев, и не хочет открывать себя. Намного позже, в руки попала фотография лево - сосновских колхозников 1931 г. На заднем плане - жилой массив Усть - Сосново, современная улица Красная, где и просматривалась куполообразная крыша. Нашли! Алексей Плязин, бывший ученик и учитель школы, постарался сделать максимальное компьютерное увеличение. К сожалению, рядом стоящую колокольню, почти полностью закрывает