



Администрация муниципального
образования
«Город Топки и Топкинский район»

Муниципальное учреждение культуры
«Исторический музей»

Летопись города Топки и Топкинского района

Топки 2004

Автор-составитель: Грибова Л.В., директор муниципального учреждения культуры «Исторический музей»

В создании участвовали:

Пермина М.А., руководитель историко-этнографического объединения Усть-Сосновской средней школы;
Петренко А.П., руководитель школьного музея Зарубинской средней школы;
Филиппова Л.И., методист информационно-методического центра управления народного образования администрации муниципального образования "Город Топки и Топкинский район";
Язев А.Г., врач-рентгенолог МУ «Центральная больница» муниципального образования "Город Топки и Топкинский район";

Сверку исторических документов проверили:

Кузнецова Л. Ф., старший научный сотрудник отдела истории Кемеровского краеведческого музея
Усков И. Ю., кандидат исторических наук, преподаватель Кемеровского Государственного университета культуры и искусств
Современные фотографии о Топках предоставлены любителем - фотографом В.П.Надь.

Летопись включает около 300 дат, которые освещают историю Топкинского района и города Топки с момента возникновения населенных пунктов с конца 17 века по настоящее время: даты возникновения населенных пунктов, образования предприятий, учреждений, совхозов, школ. В данной летописи отражены данные, подтвержденные архивными документами. Летопись снабжена иллюстративным материалом из фондов Исторического музея.

Данное издание рассчитано на краеведов, руководителей предприятий и учреждений, преподавателей, учащихся школ.

Летопись посвящена юбилейным датам: 90-летию станции Топки, 80-летию Топкинского района.

Летопись города Топки и Топкинского района (Администрация муниципального образования «Город Топки и Топкинский район», муниципальное учреждение культуры «Исторический музей»), - Топки: 2004. - 49с.

Администрация муниципального образования
«Город Топки и Топкинский район», 2004
Муниципальное учреждение культуры
«Исторический музей», 2004

Уважаемые земляки!

В 2004 году мы отмечаем 80-летний юбилей Топкинского района. Это прекрасный повод вспомнить историю земли Тонкинской, которая уходит корнями в глубину веков. В 2002 году мы отметили 340 лет селу Усть-Сосново, которое считается первым поселением Топкинского района, сформировавшегося как административная единица в 1924 году. С тех пор судьба топкинцев неразрывно связана с историей Кемеровской области и всей России в целом, ведь Топкинский район находится в самом сердце Кузбасса.



Настоящая летопись позволит читателям познакомиться с историей своего края, узнать о людях, чей жизненный путь - настоящий трудовой и ратный подвиг.

Это, без сомнения, важная и нужная книга, которая позволит сохранить для будущих поколений огромный жизненный опыт наших предков. Ведь только тот народ, который знает и чтит свое прошлое, имеет право на достойное и счастливое будущее.

Поздравляю всех топкинцев со знаменательным юбилеем и желаю новых свершений и добрых дел на благо родной земли!

С уважением,
Глава муниципального образования
«Города Топки и Топкинского района»

Ю. П. Грабко

Предыстория становления Топкинского района на территории Кузбасса.

Основание Кузнецкого острога в 1618 году закрепило за Русским государством земли в верховьях реки Томи и ее притоках. Топкинская земля расположилась в междуречье Томи (левый берег) и Ини (правый берег).

Вновь проложенный сибирский сухопутный тракт, прошедший через Томск, вызвал значительный прилив населения. Особенно быстрый рост поселений приходится на вторую половину 17 века. В это время на территории области основываются остроги Сосновский и Верхотомский, 81 населенный пункт, в том числе село Усть-Сосново. В 1659 году земельный участок приобрел пеший казак Яков Соломин. В дальнейшем на этом месте образовалась деревня Соломино.

В целом же в заселении Топкинского района русскими крестьянами нашли отражение общие закономерности заселения Сибири. Первоначально Кузбасс осваивали переселенцы, прибывшие из северных уездов Европейской России и Приуралья, затем каторжные, беглые крестьяне.

В начале 18 века Указом Петра Первого (18 декабря 1708) в России было введено губернское управление. Вся территория Кузнецкой земли, в том числе и Топкинский район вошли в состав Сибирской губернии. С этого времени и на протяжении двух веков идет образование населенных пунктов на топкинском земле.

Дальнейшее преобразование в расселении Топкинского района происходит в первой половине 20 века. Появляются незначительные выселки, поселки, но создающиеся в шестидесятые годы совхозы поглощают мелкие крестьянские хозяйства, при этом мелкие населенные пункты прекращают своё существование.

Все исторические факты легли в основу летописи.

Летопись.

1662 год - основано село Усть-Сосново крестьянами Филиппом Морозовым и Дмитрием Черемисским.

1670 год - первое упоминание деревень Хорошеборка, Черемичкино на землях Сосновского острога.

1703 год - В «Дозорной переписи Томского уезда» учтена деревня при устье реки Глубокой.

В 1734 году деревня Глубокая значится в «реестре деревень от города Кузнецка вниз по Томи до Томска», составленном С. Крашенинниковым во время экспедиции.

1720 год - считается дата основания деревни Подонино.

1747 - 1759 годы - основана деревня Какуй. Основатели: государственные крестьяне притомских деревень Черевы, Поздеевы (д. Усть-Искипимская), Воронниковы (д. Скороходова), Гутовы (д. Гвоздикова), Шубины (д. Корчуганова).

Основаны деревни Медынино, Русакове, Бархатово, Боровушка, село Лукошкино. Село Лукошкино основано пашенным крестьянином Иваном Федоровичем Вяткиным.

1782 год - первое официальное упоминание д. Соломино.

1763-1782 годы - в период между 3 и 4 ревизией основаны деревни Катково, Корнилове, Ключевая, Пинигино.

Основатели деревни Катково: крестьяне из деревни Хорошеборка Е. Черев и Р.Черемисский.

Основатели деревни Ключевая Василий, Прокопий и Петр Черевы из села Усть-Сосново.

1784 год - основано село Зарубино крестьянином Зарубиным Федором Васильевичем.

1785 год - основана деревня Вновь-Стрельная.

1782-1795годы - в период между 4 и 5 ревизией основаны деревни Бурухино, Козлово, Опарино.

Основатели деревни Козлово: крестьяне деревни Чаша братья Алексей, Денис, Федор Козловы.

Основатели деревни Опарино: крестьяне деревни Каменка Тарсминской волости братья Андрей, Герасим, Иван Апарины.

1795 - 1811 годы - в период между 5 и 6 ревизией основана

деревня Цыпино.

1796 год - основаны деревни Симаново, Шишино, село Топкинское (село Топки).

Деревня Симаново основана в результате переселения крестьян из деревни Каменка.

Деревня Шишино основана в результате переселения крестьян из деревни Чаша.

1800 год - основана деревня Тыхта в результате переселения крестьянина Нарымского Лариона Федоровича из деревни Титово Тарминской волости.

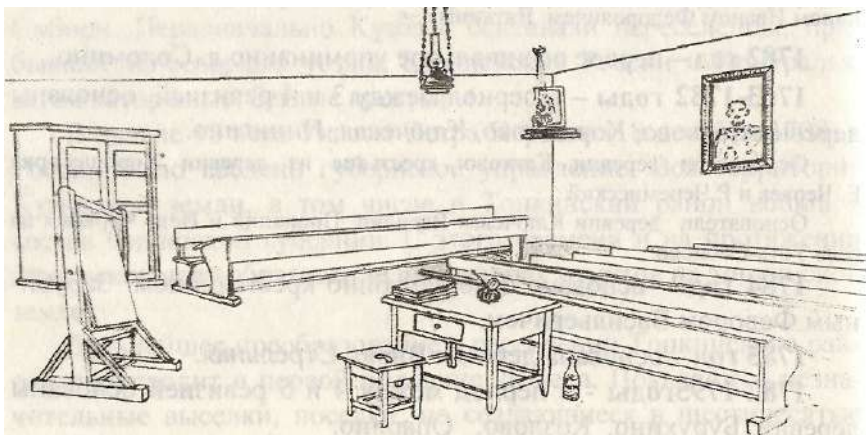
1837 год - в селе Усть-Сосново открыта первая волостная школа для крестьян.

1840 год - первое упоминание деревни Осиновая Грива.

1850 - 1858 годы - основана деревня Дедюево.

1868-1872 годы - деятельность сельскохозяйственной школы-фермы села Усть-Сосново.

1887 год - в селе Зарубино открылась церковно-приходская школа, которую разместили в церковной сторожке.



Внутренний вид классной комнаты Зарубинской церковно-приходской школы

1869 год - при сельскохозяйственной школе села Усть-Сосново открыта аптека, первая на территории Топкинского

района.

1895 год — в селе Усть-Сосново Тарминской волости Кузнецкого уезда Томской губернии начал работать фельдшер.

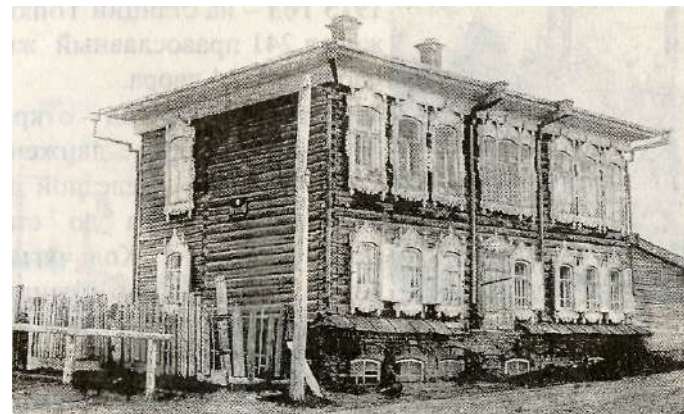
1898 год - в селе Усть-Сосново открывается врачебный участок, который обслуживал 29 населенных пунктов, Первым врачом назначен Карпов Анатолий Матвеевич.

1906 год - местный купец Ермолаев Евгений Архипович покупает для Усть-Сосновского врачебного участка деревянный 2-х этажный дом под железной крышей размером 14x17 аршин. В этом же году в штате врачебного участка появляется дополнительная единица акушерки.

1910 год - для Усть-Сосновского врачебного участка изготовлена печать, оттиск которой встречается еще на документах 1941-1945 годов.

11 июня 1928 года Усть-Сосновский врачебный участок возглавил Бобко Максим Данилович, выпускник медицинского факультета Томского университета, проработал до 1962 года.

1944 год - по бухгалтерским книгам во врачебном участке села Усть-Сосново. Было в хозяйстве 17 коров, 8 лошадей, 20 овец, полевой участок в поле для сена и овса площадью 4 га.



Дом (амбулатория) села Усть-Сосново

1902 год - первое упоминание деревни Малый Корчуган.

1907 год - первое упоминание деревни Терехино.

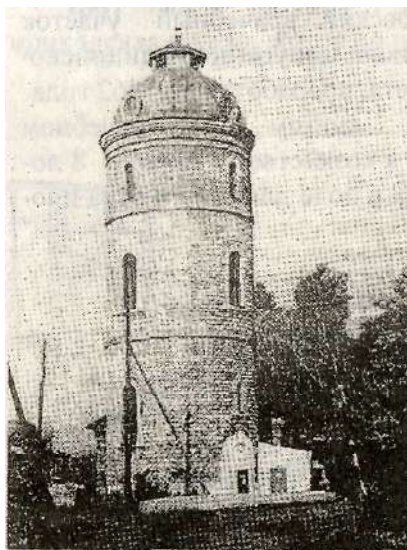
1912 год - основана деревня Головниха братьями Прошкиными, приехавшими из Уфы.

1913 год - от главного хода Транссибирской магистрали началось строительство Кольчугинской железной дороги от станции Юрга до Кольчугино (Ленинск-Кузнецк).

1914 год, октябрь - основана станция Топки. Начато строительство станции.

1914 год, октябрь - на станции Топки началась распродажа земли будущим новоселам. Первыми покупателями стали купцы Сыровы из деревни Хорошеборка и Волошин из Томска, семья Скульских (переселенцы, строители железной дороги) и другие.

1914 год - заложен фундамент паровозного депо.



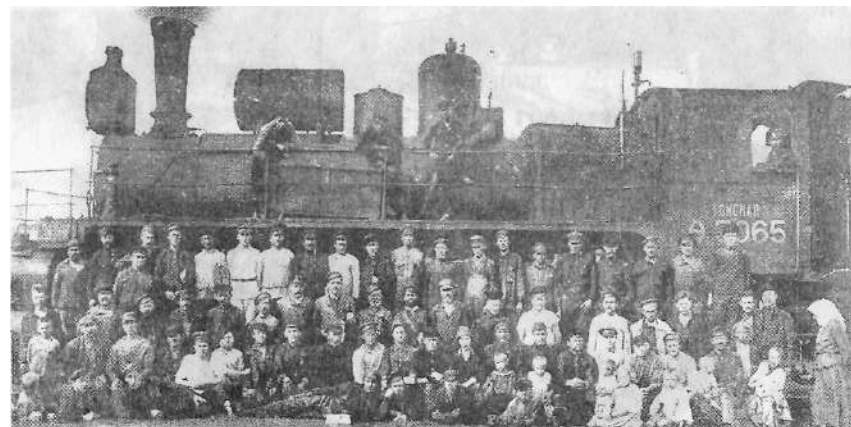
1914 год - построена водонапорная башня на территории паровозного депо. В настоящее время водонапорная башня является памятником архитектуры, она построена в период деятельности Копикуза.

1915 год - на станции Топки проживал 241 православный житель, числились 34 двора.

2 сентября 1915 год - открылось временное товарное движение по Кольчугинской железной дороге от станции Юрга до станции Кольчугино по Кольчугинской ветке, 5 сентября до станции Ке-

Топкинская водонапорная башня. мерово по кемеровской ветке.

1 декабря 1915 года - открыто временно пассажирское движение по всей Кольчугинской железной дороге с ветвями Кемеровской и Кольчугинской.



Коллектив паровозного депо, 1921 год

16 июля 1916 года - пуск паровозного депо. Построено первое помещение - это помещение старого механического цеха.

1916 год - построен железнодорожный вокзал.

1916 год - на службах станции работало около 1000 человек.

1916 год - на станции Топки работают железнодорожная школа и больница (единственный врач Сигал Абиш Самойлович).



Железнодорожный вокзал, 1950-60 годы.